

Prof. dr hab. inż. arch. Małgorzata Chorowska  
Dr inż. arch. Agnieszka Gryglewska

**STUDIUM HISTORYCZNO-KONSERWATORSKIE  
ZESPOŁU BUDYNKÓW MUZEUM ARCHIDIECEZJALNEGO  
WE WROCŁAWIU:**

**BUDYNEK A – DAWNY DOM KAPITUŁY KATEDRALNEJ, pl. Katedralny 17**  
**BUDYNEK B – DAWNA KANCELARIA KAPITUŁY KATEDRALNEJ,**  
**pl. Katedralny 16**  
**BUDYNEK C – DAWNE TZW. NOWE ARCHIWUM KSIĄŻĘCO-BISKUPIE**  
**I BIBLIOTEKA KAPITULNA, ul. Kanonia 12–14**

Przeprowadzone w związku z zamierzonym działaniem inwestycyjnym:  
Remontem i przebudową MUZEUM ARCHIDIECEZJALNEGO wraz z rozbudową o komunikacyjny  
łącznik podziemny, rozbiórką budynku gospodarczego i remontem elewacji budynku przy  
ul. Kanoniej 12–14

*Małgorzata Chorowska  
Agnieszka Gryglewska*

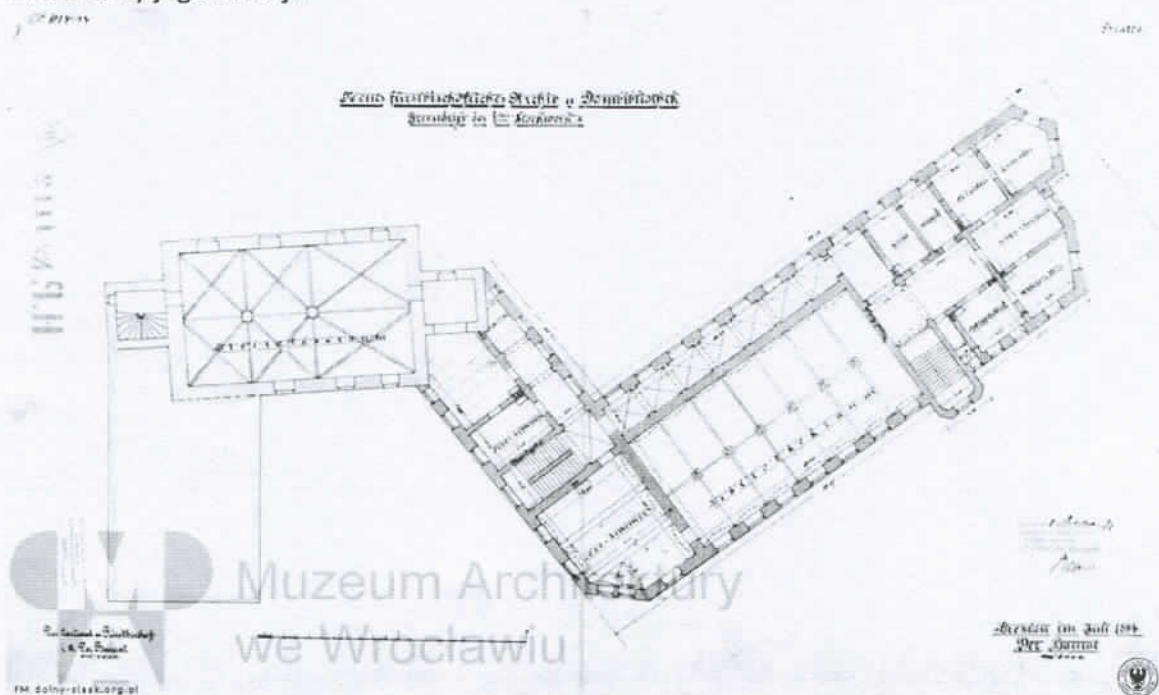
Wrocław 05.04.2016

## **BUDYNEK A – DAWNY DOM KAPITUŁY KATEDRALNEJ, pl. Katedralny 17**

wpisany do Rejestru Zabytków 25.01.1962 r. pod nr A/2899/48

### **A1. Rys historyczny. Etapy przeobrażeń budowlanych obiektu**

**FAZA 1 (4 ćwierć XIV – pocz. XV w.).** Dom powstał może jeszcze przed 1382 r.<sup>1</sup>, jako podpiwniczony, dwupiętrowy budynek na planie prostokąta z dwoma ryzalitami przy krótszych ścianach szczytowych. Zbudowano go z cegły palcówki licowanej w wątku gotyckim. Starannie opracowane lico zewnętrzne w partiach oryginalnych prezentuje układ kowadełkowy, podkreślony regularnie rozmieszczonymi zendrówkami. Budynek główny w przyziemiu składał się z dwóch pomieszczeń – prostokątnego kapitulacza, nakrytego sklepieniem przeskokowym o skomplikowanym rysunku żeber i większej sali, kwadratowej w planie, najpewniej nakrytej stropem belkowym. Na piętrach nie zachowały się ślady murowanych podziałów; kondygnacje oddzielały stropy belkowe rozpięte w układzie W-Z. Belki stropu nad II piętrem spoczywały w bruzdach o wysokości 3 warstw cegieł, czytelnych nad oknami II piętra, na obecnym dolnym poddaszu. Ryzalit południowy pełnił funkcję wieży schodowej, wyposażonej zapewne w schody drewniane. Ryzalit północny obecnie nie istnieje i nie znamy jego funkcji.



**Plan dawnego domu Kapituły Katedralnej (poziom I piętra – biblioteka) na projekcie nowego Archiwum Książęco-biskupiego i Biblioteki Katedralnej z 1894 r. Zwraca uwagę obecność obu ryzalitów, także wyburzonego później ryzalitu północnego**

<sup>1</sup> R. Kaczmarek, *Muzeum Archidiecezjalne* [hasło 318], [w:] *Leksykon architektury Wrocławia*, red. R. Eysymontt, J. Ilkosz, A. Tomaszewicz, J. Urbanik, Wrocław 2011, s. 427–428.

Najbogatszy pod względem formy otwór okienny z tego czasu znajduje się na elewacji północnej, na parterze, na styku z neogotyckim Archiwum Diecezjalnym (C) Było to okno kapitułarskie. Ma ono drobno profilowane, piaskowcowe obramienie i neogotycką kratę, wstawioną około poł. XIX w., w pomniejszony otwór. Na piętrze budynku głównego, na krótkiej elewacji południowej zachował się jeden oryginalny otwór okienny, o znacznie prostszej kamieniarce. Otwory okienne II piętra są najliczniej i najlepiej zachowane. Pierwotnie występowały po 4 na długich elewacjach wschodniej i zachodniej oraz po 2 na elewacjach szczytowych. Mają one kamienne obramienia z szeroką fazą i prostą śmigą.

Otwory okienne ryzalitu południowego, zachowane po 3 na elewacjach zachodniej i południowej są znacznie mniejsze i węższe z uwagi na specyficzną funkcję wieży schodowej. Także ich rozmieszczenie pokazuje, że „podnosiły się” ku poziomowi II piętra idąc za biegiem schodów, zapewne krętych i drewnianych. Kamienne obramienia, głęboko profilowane wklęsłą i szerokim fazowaniem<sup>2</sup>, powodują efekt rozglifienia otworów na zewnątrz.

Na elewacjach zachodniej i częściowo południowej budynku głównego występuje fryz płycinowy oddzielający piętra. Fryz ten kończy się tuż przed południowym ryzalitem schodowym, co jest jedną z przesłanek wskazujących na przynależność tego ryzalitu do najstarszej fazy budowlanej.

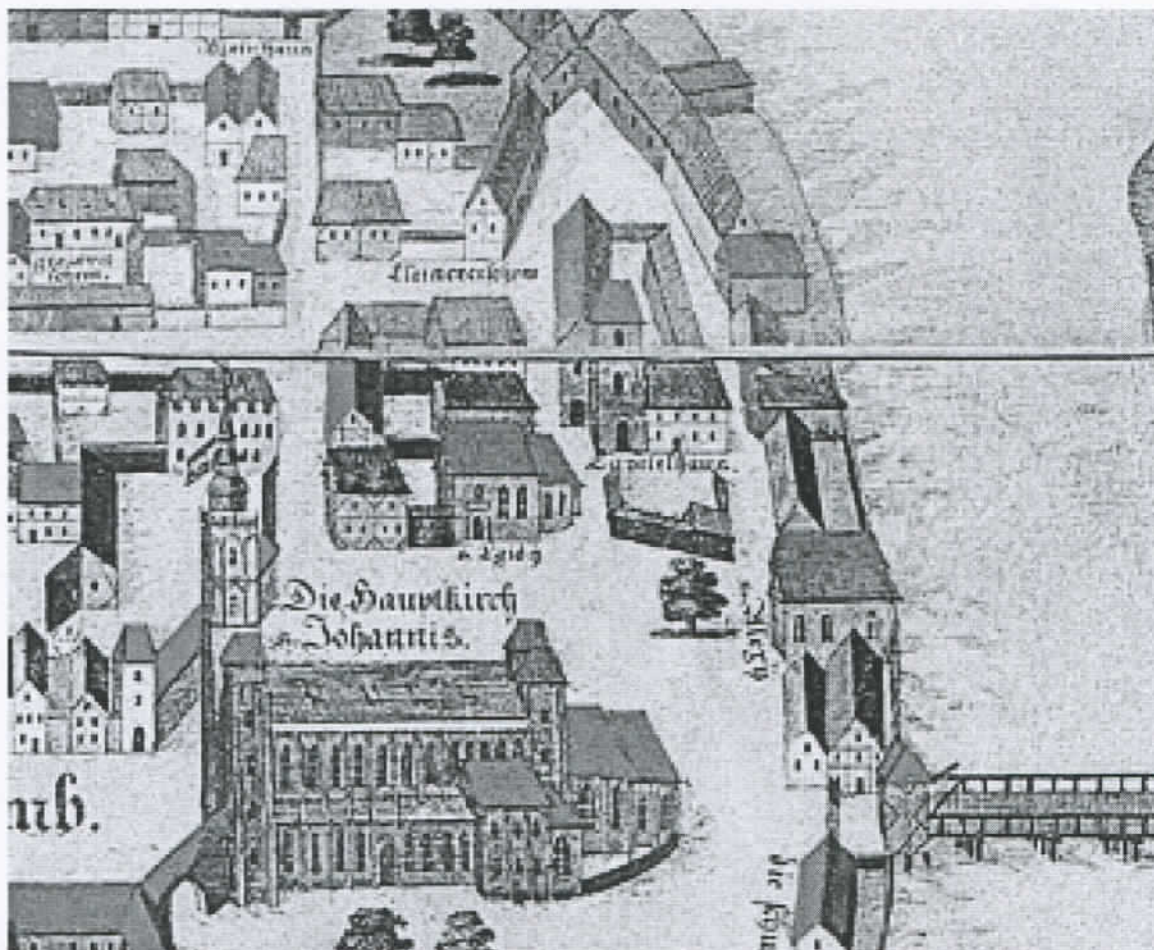
**Podsumowując należy podkreślić, że jest to wyjątkowy w skali Wrocławia czternastowieczny, świecki budynek mieszkalny ze względu na w pełni zachowaną, potężną, gotycką bryłę, stan i kompletność ceglanych wątków kowadełkowych oraz liczbę oryginalnych kamiennych obramowań okiennych.**

Piwnica budynku pełniła funkcję Piwnicy Świdnickiej (jedyne miejsce na Ostrowie Tumskim, gdzie dozwolony był wyszynk piwa przywożonego ze Świdnicy). Kwadratowe pomieszczenie nakryte sklepieniem krzyżowym, wspartym na centralnie położonym, kamiennym słupie; pomieszczenie prostokątne nakryte kolebą. Wejście do piwnicy znajdowało się tam, gdzie obecnie (w ścianie południowej przy ryzalicie schodowym).

**FAZA 2 (1500–1527).** Gruntowna przebudowa obiektu w latach 1518–1520 połączona z adaptacją pierwszego piętra na funkcję biblioteczną. Kwadratowa sala na parterze została nakryta sklepieniem krzyżowo-żebrowym wyrastającym z centralnego filaru. Bibliotekę na piętrze rozwiązano w układzie dwóch naw i 6 przęseł nakrytych sklepieniem krzyżowo-żebrowym, spływającym na 2 kamienne filary. Pomieszczenie to zostało znacznie podwyższone w stosunku do dawnej wysokości I piętra, co spowodowało wejście w kolizję z otworami okiennymi na wyższej kondygnacji (sklepienie przecięło światło otworów na dawnym II piętrze) i w efekcie rezygnację z funkcji mieszkalnej na trzeciej kondygnacji na rzecz, być może, magazynowego poddasza. Budynek główny został wówczas nakryty dachem dwuspadowym o bardzo stromych połaciach. Na ścianach lateralnych, na poziomie obecnego

<sup>2</sup> Datuję te profile na 4. ćwierć XIV w. (inaczej niż dotychczasowi badacze Domu Kapituły Katedralnej) na podstawie analogii do kamieniarzy z wielkiej wieży zamku Karlštejn.

dolnego poddasza widoczne są negatywy po krokwiach z tego czasu i można oszacować kąt nachylenia dachu.

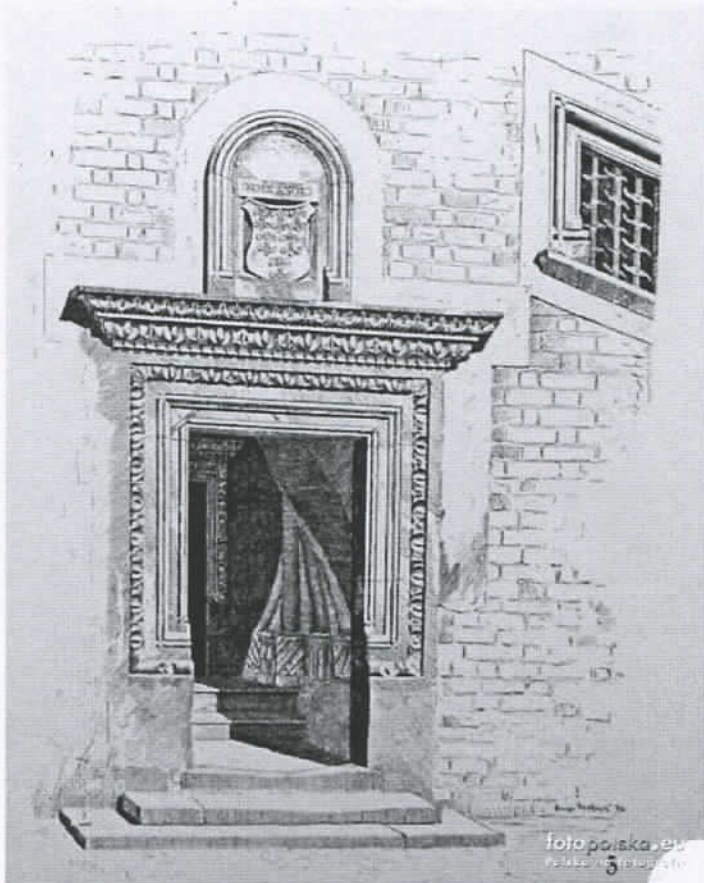


Dom Kapituły Katedralnej z wieżą schodową i sąsiednim dworem kanonicznym na planie widokowym Weinerja z 1562 r.

Wejście do biblioteki poprowadzono przez kamienne schody kręte wstawione do ryzalitu południowego w miejsce schodów drewnianych. Spiralna balustrada schodów wyrastała z cokoliczków dekorowanych piszczałkami i skręconym sznurem.

Wejście główne do ryzalitu i z ryzalitu na parter obramiono portalami fascjowymi o cechach gotycko-renesansowych. Na trzpieniu schodów i nadprożu głównego portalu z datą „1527” widnieje ten sam gmerk, co wskazuje na datę przebudowy ryzalitu o 10 lat późniejszą od realizacji biblioteki. Kamienne stopnice prowadziły na poziom I piętra, gdzie przez dwuramienny portal z fascjowym profilowaniem wchodziło do biblioteki.

Wejście na poddasze nadal prowadziło przez południowy ryzalit.



Wejście do wieży schodowej na rysunku H. Lutscha; w głębi widoczne trzpień i pochwyty balustrady schodów oraz drugi portal fascjowy

**FAZA 3 (2 poł. XVI - pocz. XVII w.).** Obejmowała powiększenie okien kwadratowej sali południowej na parterze. Otwory okienne uzyskały obramowania dekorowane boniami na przemian prostokątnymi i kwadratowymi.

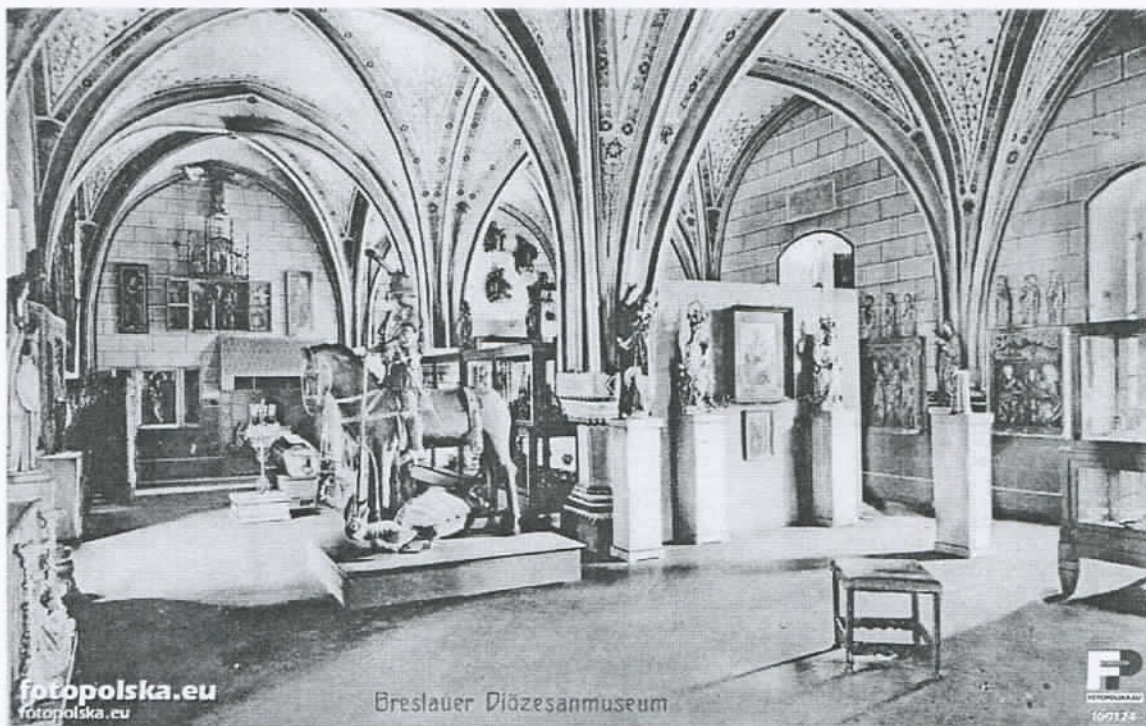
**FAZA 4 (XVII w.-XVIII w.).** Obejmowała przebudowę dachu na czterospadowy z lukarnami w uszakowych, sztukatorskich obramieniach, zwieńczenie budynku głównego bogato profilowanym gzymsem i powiększenie okien, głównie I piętra.

**FAZA 5 (poł. XIX w.-pocz. XX w.).** Najważniejsza była przebudowa wewnątrz Domu Kapituły Generalnej, zwłaszcza kapitułarza, podjęta w związku z budową nowego neogotyckiego gmachu Archiwum Biskupiego i Biblioteki Katedralnej (1896-1900). Inwestycja ta spowodowała wyburzenie ryzalitu północnego w związku z budową w tym miejscu łącznika z nowym budynkiem. Ryzalit został jeszcze uwzględniony w 1894 r., w projekcie budowy nowego Archiwum, zniknął natomiast z rysunków opracowanych w 1896 r.

Jeszcze wcześniej podjęto próbę ustabilizowania ryzalitu po stronie południowej (czyli wieży schodowej), który znacznie odchylił się od pionu i na styku z głównym korpusem ujawnił klinową szczelinę o szerokości ok. 30 cm. Został on ustabilizowany przez wprowadzenie ściany tarczownicowej dociążającej kręte schody i wypełnienie szczelin cegłą. Kwadratowa sala południowa na parterze i pomieszczenie piwniczne poniżej także zostały podzielone na

pół ścianą w układzie N-S. Przebudowę tę datuje medal nabity na drzwiach w przejściu pomiędzy podzielonymi pomieszczeniami na około połowę XIX w. Do pomieszczenia wschodniego wprowadzono wówczas skarbiec.

W latach 1900-1903 dawna biblioteka na I piętrze została zamieniona na salę ekspozycyjną Muzeum Archidiecezjalnego.



Dawna biblioteka po adaptacji na wnętrze ekspozycyjne Muzeum Archidiecezjalnego, na fotografii przedwojennej

## **A2. Zalecenia konserwatorskie dla poszczególnych poziomów, pomieszczeń i elementów dawnego Domu Kapituły Katedralnej**

### **A2.1. Poziom piwnic**

**A2.1.1. Stan zachowania:** Są tu obecnie 3 pomieszczenia powstałe w związku z podziałem kwadratowej sali z centralnym filarem na pół. Kamienny filar o trzonie w przekroju kwadratowym posiada kapitel kielichowy i (zapewne) bazę o podobnej formie, lecz odwróconą. Obecnie pomieszczenie to jest przedzielone ścianą, która obustronnie licuje się z filarem, a baza jest niewidoczna – zapewne znajduje się poniżej poziomu użytkowego piwnicy. Filar jest otynkowany. Ceglane sklepienia (kolebkowe i krzyżowe) są zachowane bez większych ubytków; wysklepki są w znacznej części otynkowane i pobielone. Dolna część ścian jest zawilgocona, zwłaszcza w pomieszczeniu północnym – brak przewietrzania. Posadzkę w dawnym pomieszczeniu południowym stanowi szlichta cementowa; w

pomieszczeniu północnym – częściowo występuje posadzka z cegieł położonych wprost na gruncie (na płask).

#### **A2.1.2. Wnioski konserwatorskie**

- Diagnostyka zawilgocenia ścian piwnic oraz wykonanie właściwej izolacji (pionowej i poziomej metodą iniekcji). Niezbędne działania zmierzające do ich osuszenia (np. poprawa warunków wentylacji). Przeprowadzenie badań mykologicznych wg programu (f). Wprowadzenie wentylacji pomieszczeń piwnicznych
- Oczyszczenie (ręczne) ceglanych ścian i sklepień z zaprawy wapienno-cementowej; uzupełnienie głębokich ubytków cegieł i spoin wg programu (a1) zaleconych prac technologiczno-konserwatorskich; uwaga – stosować spoinę wapienną, niejednorodną, zawierającą grudy wapna i drobny żwir, maksymalnie upodobnioną pod względem gramatury i koloru do oryginalnej
- Obniżenie poziomu użytkowego pomieszczeń do wyrównania z poziomem w części neogotyckiej; w wyniku obniżenia poziomu użytkowego powinna się odsłonić baza filaru w pomieszczeniach południowych. Nowe posadzki wykonać jako ceramiczne – z płytek posadzkowych 20 x 20 cm pochodzących z tradycyjnego wypału (np. z cegielni CERAMSUS Pogolewo Małe) lub z cegieł klinkierowych
- Oczyszczenie z tynku powierzchni kamiennego filaru; konserwacja kamienia wg programu (b) zaleconych prac technologiczno-konserwatorskich
- Utrzymanie jako głównego wejścia do piwnic obecnego aneksu wejściowego (od strony placu Katedralnego, aneks przy ryzalicie schodowym)
- Oczyszczenie (ręczne) ceglanych ścian i sklepień z zaprawy wapienno-cementowej; uzupełnienie głębokich ubytków cegieł i spoin wg programu (a1) zaleconych prac technologiczno-konserwatorskich;

#### **A2.2. Poziom parteru. Kapitularz**

**A2.2.1. Stan obecny:** jest to kompletne, świetnie zachowane wnętrze gotyckie z końca XIV w. harmonijnie dopełnione neogotyckim wystrojem i wyposażeniem w postaci boazerii z szafami ściennymi, pieca, żyrandoli i mebli. Gotyckie sklepienie, z żebrami o bogatym profilu zakończonym gruszką, ma układ asymetryczny złożony z czteroramiennej gwiazdy i sklepienia przeskokowego. Na średniowiecznych zwornikach widnieje bogata, polichromowana dekoracja z końca XIX w. – heraldyczna (np. herb bp Georga Koppa), figuralna i roślinna. Boazeria podzielona jest na pionowe, dwuramienne panele wypełnione profilowanymi, szerokimi listwami i zwieńczona prześwitowym fryzem w postaci wici roślinnej i blankowaniem. W tarczach sklepiennych ostrołuczne arkady wypełnione wicią roślinną. Jej stan jest bardzo dobry. Trzy otwory okienne w ścianie wschodniej zachowały kompletny neogotycki wystrój: stolarkę okienną z okuciami, gomółkowe oszklenia (na przemian sześcioboczne i rombowe), okiennice chowane w ościeżach oraz boazerię we wnękach okiennych. Żeberkowe, żeliwne kaloryfery podokienne zostały wyprodukowane przed wojną we Wrocławiu (oryginalne pokrętła regulacji ciepła z metryczkami). Podłogę stanowi parkiet dębowy z szerokich klepek w stanie dobrym.

**A2.2.2. Program konserwatorski** zakłada jak najmniejszą ingerencję w wystrój i wyposażenie sali.

- W trakcie remontu należy przeprowadzić badania stratygraficzne powłok malarskich na zwornikach sklepiennych, żebrach i wysklepkach i – w zależności od wyniku podjąć stosowne działania konserwatorskie (programy c1 i c2)
- Pozostawienie bez zmian (nie wymieniać, nie docieplać) witrażowych oszkleń i wystroju wnęk okiennych. W razie potrzeby przeprowadzenie remontu stolarki okiennej i okiennic
- Zachowanie pieca
- Wymiana parkietowej podłogi na posadzkę ceramiczną (ręcznie robione płytki na wzór średniowiecznych) lub kamienną (na wzór posadzki w ryzalicy klatki schodowej); wymiana ogrzewania na podłogowe; kaloryfery należy wykorzystać gdzieś indziej
- Zachowawcza konserwacja boazerii wg programu (d1) zaleconych prac technologiczno-konserwatorskich; uprzednio należy sprawdzić kolorystykę pod ażurową częścią boazerii
- Wprowadzenie instalacji elektrycznych i elementów oświetlenia za ażurowy fryz i blankowanie boazerii

**A2.3. Poziom parteru - Sala południowa podzielona na pomieszczenia wschodnie i zachodnie**

**A2.3.1. Stan obecny:** kwadratowa sala (przed podziałem) zachowała późnogotyckie sklepienia krzyżowo-żebrowe wsparte na centralnym filarze. Filar o ośmiobocznym trzonie, bogato profilowanej głowicy i bazie (mocno spękanej). Spływy sklepień proste lub bogato dekorowane (w pomieszczeniu wschodnim) w motywy kryształowe i maski zwierzęce. Na zwornikach herby biskupów wrocławskich pokryte grubą, nieudolną, XX-wieczną polichromią. Okna w pomieszczeniu zachodnim pojedyncze (z XIX w.) z oryginalnymi okuciami i witrażowym oszkleniem w postaci sześciobocznych i rombów gomótek; witraże fundacji polskich kanoników i dziekanów. Okna są wyposażone w wewnętrzne okiennice; we wnękach okiennych kamienne sedilia. We wnęce ślepego okna w pomieszczeniu wschodnim zachowana szafa na archiwalia z wywietrznikami. Na osi ściany północnej pomieszczenia wschodniego dwie kamienne tablice pamiątkowe; tablicę z 1635 r. otacza uszakowa rama namalowana na ścianie wraz z przedstawieniami świętych (Jana, Tobiasza i ?). Obecnie sala południowa jest przedzielona ścianą. W otworze łączącym pomieszczenia wschodnie i zachodnie znajdują się metalowe drzwi z medalem z 1855 r., wybitym z okazji wystawy w Paryżu. W narożniku północno-zachodnim pomieszczenia wschodniego stoi szafa pancerna o funkcji skarbcza. Podłoga w obu wnętrzach jest XX-wieczna z desek drewna iglastego.



### **A2.3.2. Wnioski konserwatorskie**

- Usunięcie ściany dzielącej salę południową w celu przywrócenia jej pierwotnych walorów przestrzennych. Zabytkowe metalowe drzwi z 1855 r. należy wykorzystać w planowanym zamierzeniu inwestycyjnym pod dziedzińcem Muzeum Archidiecezjalnego. Także szafa pancerna z pomieszczenia wschodniego powinna zostać przeniesiona w inne miejsce, najlepiej na kondygnację podziemną, gdzie by mogła pełnić funkcję szafy garderobianej albo podręcznego magazynku folderów i książek.
- W trakcie remontu należy przeprowadzić badania stratygraficzne powłok malarskich na zwornikach sklepiennych, żebrach, wysklepkach i na ścianach – w zależności od wyniku podjąć stosowne działania konserwatorskie (program c1, c2). Pękniętą bazę filaru poddać konserwacji zachowawczej według programu (b1) zaleconych prac technologiczno-konserwatorskich. W razie konieczności można ją wymienić na nową o identycznej formie, kolorze i fakturze powstałej wskutek obróbki kamienia narzędziami tradycyjnymi.
- Pozostawienie bez zmian (nie wymieniać, nie docieplać) witrażowych oszkleń dwóch otworów okiennych w ścianie zachodniej; przeprowadzenie remontu stolarki okiennej, okiennic i oryginalnych okuć. Brakujące okiennice należy uzupełnić na wzór zachowanych; kaloryfery usunąć.
- Wymiana stolarki okiennej i oszklelenia okna północnego w ścianie wschodniej na gomółkowe, na wzór okien w pomieszczeniu zachodnim. W ślepych oknie południowym należy zachować szafę archiwalną.
- Przywrócenie wnętrza okiennemu z sediliami pierwotnej formy przez usunięcie dwóch środkowych stopni (drewnianych stopnic i ceglanych podmurowań). Kamienne sedilia poddać zabiegom konserwatorskim wg programu (b) zaleconych prac technologiczno-konserwatorskich
- Wymiana podłogi z desek na posadzkę ceramiczną (jak wyżej) lub kamienną, maksymalnie zbliżoną do szachownicowej posadzki w wieży schodowej od południa; zalecane ogrzewanie podłogowe. Przy wymianie posadzek należy zachować wszystkie kamienne „wydeptane” progi i nie zastępować ich

### **A2.4. Dawna biblioteka na I piętrze**

**A2.4.1. Stan obecny:** wielka sala dawnej biblioteki przykryta sklepieniami krzyżowo-żebrowymi wspartymi na 2 filarach; na zwornikach pokrytych nieudolną, XX-wieczną polichromią herby biskupstwa wrocławskiego oraz kanoników Petera Jenkwitza i Stanisława Sauera. Na ścianie zachodniej - tablica upamiętniająca budowę biblioteki w 1520 r. Wnęki okienne w układzie pierwotnym z prawidłowo uformowanymi, kamiennymi sediliami. Okna wymienione podczas ostatniego remontu. Podłoga parkietowa w stanie dobrym.

### **A2.4.2. Wnioski konserwatorskie**

- Udrożnienie otworu łączącego dawną bibliotekę z wieżą klatki schodowej

- Przeprowadzenie w trakcie remontu badań stratygraficznych powłok malarskich na zwornikach sklepiennych, żebrach, wysklepkach i na ścianach w celu znalezienia malatur z XVI i XIX w. – w zależności od wyniku podjąć stosowne działania konserwatorskie (program c1, c2)
- Wymiana parkietu na posadzkę kamienną, maksymalnie zbliżoną do szachownicowej posadzki w wieży schodowej od południa lub ceramiczną indywidualnie projektowaną na wzór średniowiecznych płytek posadzkowych; zalecane ogrzewanie podłogowe. Przy wymianie podłóg i posadzek zachować kamienne „wydeptane” progi

## **A2.5. Wieża schodowa**

**A2.5.1. Stan obecny:** wieża schodowa była pierwotnie powiązana ze ścianami budynku głównego lecz co najmniej od XVI w. zaczęła się przechylać na stronę południową i odrywać od niego, co spowodowało powstanie pęknięć i rozległych szczelin na styku. W poł. XIX w. szczeliny te zostały uzupełnione przemurowaniami z cegły, a sama wieża i kamienne schody dociążone ścianą tarczownicową. Dolną część wieży wypełniają kamienne schody kręte prowadzące z parteru na I piętro. Wejście do sali południowej na parterze prowadzi przez wczesnorenesansowy portal fascjowy; wejście do dawnej biblioteki na I piętrze, obecnie zamurowane, wiodło przez gotycko-renesansowy portal dwuramienny z tarczkami herbowymi po bokach. Przestrzeń powyżej I piętra odcięta była od dolnej części wieży i schodów sklepieniem kolebkowym z lat 1520-1527. Posadzka w wieży (z okresu baroku?) to czarno-białe kamienne płyty ułożone w szachownicę. Progi otworów drzwiowych są wydeptane. Część balustrady schodów położona tuż nad partią cokołową została zniszczona w wyniku dociążenia wieży ścianą tarczownicową. Najwyżej położona część kamiennych schodów (powyżej I piętra) została rozebrana w związku z wprowadzeniem schodów drewnianych na poddasze. Z powodu wprowadzenia komunikacji z poddaszem rozebrano też wschodnią partię sklepienia kolebkowego. Ściany wewnątrz wieży są częściowo otynkowane, podobnie jak portal dwuramienny i podniebienie kamiennych schodów. Na przedostatniej kondygnacji wieży widnieją zamurowane otwory wejściowe prowadzące pierwotnie na III kondygnację budynku głównego i w stronę sąsiedniego budynku barokowego.

### **A2.5.2. Wnioski konserwatorskie**

- Sklamrowanie ścian wieży ze ścianami budynku głównego
- Otwarcie przejścia ze schodów do wnętrza dawnej biblioteki (przez portal dwuramienny), co przywróci funkcję komunikacyjną wieży
- Oczyszczenie z tynków elementów kamiennych (schodów, portali, pochwyków, obramień okiennych) i ich konserwacja według programu (b)
- Powiększenie otworu drzwiowego w ścianie tarczownicowej
- Uzupełnienie ceglanego sklepienia kolebkowego
- Konserwacja kamiennej posadzki na parterze

## **A2.6. Elewacja wschodnia Domu Kapituły Katedralnej**

**A2.6.1. Stan obecny:** jest to elewacja wychodząca na dziedziniec, jedyna, która nie przeszła ostatnio remontu. Jej walor polega na zachowaniu dużych partii lica w wątku kowadełkowym z zendrówkami oraz kamiennych obramień otworów okiennych – z szeroką fazą na poziomie II piętra i obramień z boniami na przemian wydłużonymi i krótkimi w otworach okiennych kapitarza. Nie było tu natomiast wgłębionego fryzu. Elewację porasta potężny bluszcz, który zasłonił całkowicie kamieniarkę okien parteru.

Na dziedzińcu Archiwum zalegają relikty kamieniarki otworów okiennych o profilu odpowiadającym oknom południowej wieży schodowej. Jest prawdopodobne, że pochodzi ona z ryzalitu północnego rozebranego pod koniec XIX w.; obecnie stanowi obramowanie klombu.

#### **A2.6.2. Wnioski konserwatorskie**

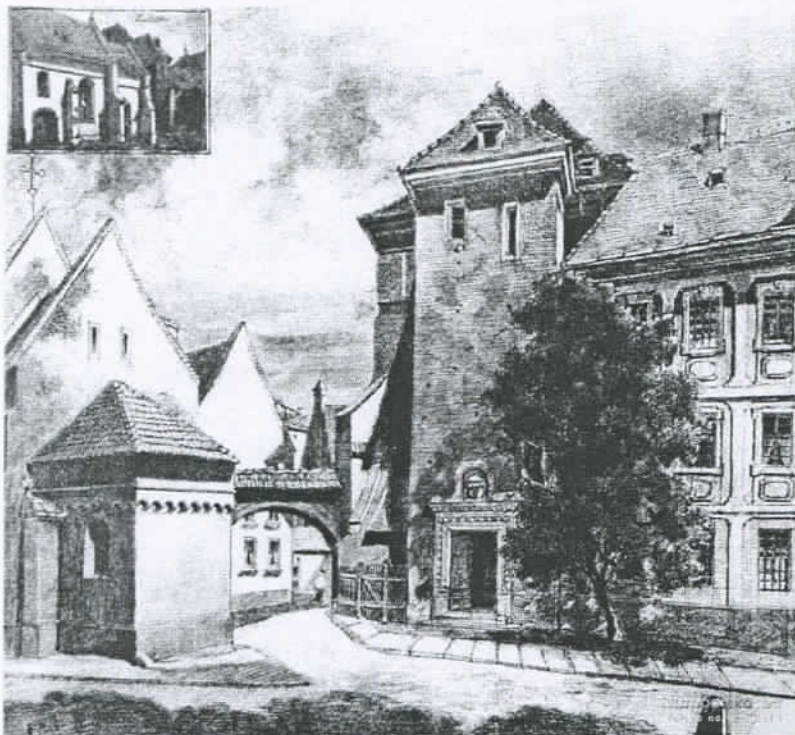
- Przed przystąpieniem do prac trzeba ostrożnie zdjąć z elewacji bluszcz (nie uszkadzając korzeni); po wykonaniu prac i po przycięciu (w celu odstonienia okien na parterze) bluszcz wróci na swoje miejsce
- **Prace konserwatorskie na elewacji wykonywać zgodnie z „Programem prac konserwatorskich. Elewacje ceglane i kamienny detal architektoniczny elewacji budynku dawnej Kapituły, Wrocław pl. Katedralny 17” (opracowanie Agnieszki Witkowskiej z listopada 2011 r.) zatwierdzonym przez Miejskiego Konserwatora Zabytków decyzją z dnia 2011.11.16**
- W otworach okiennych poddasza wprowadzić okna o szybach zespolonych w formie powtarzającej formę stolarki okiennej I piętra
- Styk kamieniarki okien poddasza z ceglanym licem wyrobić zaprawą (bez przykrywania tynkiem, jak na elewacji zachodniej), ponieważ otwory okienne są pierwotne (a nie przebite) i styk ten jest czysty; na I piętrze pozostawić tynkowe opaski i pomalować je w kolorze nieco jaśniejszym niż kolor spoiny (ale nie śnieżnobiałym); na parterze styk kamieniarki z ceglanym licem wyrobić zaprawą
- Barokowy gzyms koronowy pomalować w kolorze nieco jaśniejszym niż kolor spoiny (ale nie śnieżnobiałym)
- Relikty gotyckiej kamieniarki znajdujące się na dziedzińcu należy przenieść do lapidarium zorganizowanego pod dziedzińcem

**BUDYNEK B – DAWNA KANCELARIA KAPITUŁY KATEDRALNEJ, pl. Katedralny 16**  
wpisany do Rejestru Zabytków 25.01.1962 r. pod nr A/2897/49

### **B1. Rys historyczny. Etapy przeobrażeń budowlanych obiektu**

**FAZA 1.** Dawny dwór kanonicki, z którego pozostało jedno sklepienie pomieszczenie na styku obecnego budynku z Domem Kapituły Katedralnej. Forma sklepienia – koleba z lunetami – nie pozwala na precyzyjne określenie metryki tego obiektu.

**Faza 2 (ok. poł. XVIII w.).** Zachowany budynek kancelarii kanoników kapituły katedralnej został ukończony najpewniej w 1756 r., gdy kanclerzem kapituły był baron Adam Josef Keller. Trójkondygnacyjny budynek na wydłużonym, 7-osiowym planie ma elewację z podziałem ramowym obejmującym piętra, dach 4-spadowy, okna w uszakowych obramieniach i zaoblone płyciny podokienne. Wydzielająca się obecnie jako cokół kondygnacja parteru pierwotnie też miała kompozycję ramową, jak to widać na rysunku Probsta. Portal znajduje się na osi fasady; w podkowiastym naczółku powyżej wyryto datę „1756” oraz umieszczono kamienny kartusz z herbem, który zastąpił stiukowy kartusz rokokowy z napisem „CAPITULAR Cantzellej”. Na parterze, w pomieszczeniu w przednim traktcie (po prawej) zachowała się stiukowa dekoracja sufitu w postaci lustra wydzielonego fantazyjnym, profilowanym otokiem. W pomieszczeniu powyżej, na I piętrze zachowana podłoga z poł. XVIII w. wykonana z dwóch gatunków drewna. Są to jedyne pozostałości barokowego wystroju i wyposażenia budynku.



Dawna Kancelaria Kapituły Katedralnej na rysunku O.F. Probsta z ok. 1900 r.

**FAZA 3 (koniec XIX w.-XX w.).** W 1896 r. do budynku dostawiono ryzalit mieszczący nową klatkę schodową. W 1953 r. wnętrza budynku zostały przebudowane z przeznaczeniem na mieszkania komunalne, a następnie w latach 1992-1994 wyremontowane z przeznaczeniem na cele muzealne.

### **B2. Stan obecny:**

W następstwie wyżej wymienionych działań jedyne oryginalne elementy budowlane oraz elementy pierwotnego wystroju i wyposażenia stanowią: ściany zewnętrzne z elewacjami, niewielkie pomieszczenie na parterze kryte sklepieniem kolebkowym z lunetami oraz sufit z dekoracją sztukatorską w pomieszczeniu wschodnim na parterze i położona powyżej niego, dwubarwna podłoga z szerokimi deskami na I piętrze.

### **B3. Wnioski konserwatorskie**

- Elewacje – zaleca się rozważenie przywrócenia podziałów ramowych na poziomie parteru, na elewacjach pld. i wsch. oraz przeprowadzenie badań stratygraficznych warstw malarskich na elewacjach pld. i wsch. (c2), w celu rekonstrukcji pierwotnej kolorystyki
- W przypadku wymiany okien na zespolone należy wprowadzić formy stolarki zbliżone do historycznych
- W budynku należy zachować: pomieszczenie kryte sklepieniem kolebkowym z lunetami, ryzalit XIX-wiecznej klatki schodowej, sufit z dekoracją sztukatorską w pomieszczeniu wschodnim na parterze i położoną powyżej niego, dwubarwną podłogą z szerokimi deskami na I piętrze
- W aranżacji wnętrz muzealnych (w samym budynku kancelarii albo w podziemiu pod dziedzińcem) należy wykorzystać elementy barokowego wystroju i wyposażenia zgromadzone w dotychczasowym muzeum (a przechowywane w piwnicach części XIX-wiecznej), jak kraty i skrzydło barokowych drzwi płycinowych (drugie skrzydło należy dorobić, przeprowadzić badania stratygraficzne warstw malarskich (d2) i zrekonstruować pierwotną kolorystykę)

**BUDYNEK C – DAWNE TZW. NOWE ARCHIWUM KSIĄŻĘCO-BISKUPIE I BIBLIOTEKA KAPITULNA, ul. Kanonia 12–14**

wpisany do Rejestru Zabytków w dniu 29.11.2012 r. pod nr A/5851

**C1. Historia budowy. Przebudowy, zniszczenia wojenne i odbudowa**

Neogotycki budynek obecnego Archiwum i Muzeum Archidiecezjalnego oraz Biblioteki Kapitulnej powstał w 1896 r. jako Nowe Archiwum Książęco-Biskupie i Biblioteka Katedralna (Neues fürstbischöfliches Archiv und Dombibliothek) według projektu radcy budowlanego, architekta diecezjalnego Josepha Ebersa (1845–1923) na zlecenie kardynała Georga Koppa (1837–1914).

Joseph Ebers, od 1883 r.<sup>3</sup> architekt diecezjalny we Wrocławiu, sprawując tę funkcję przez niemal 40 lat, miał duży wpływ na kształtowanie architektury miasta u progu XX wieku. Był absolwentem Politechniki w Hanowerze (1878), gdzie w II połowie XIX wieku pod kierunkiem Conrada Wilhelma Hasego ukształtowała się architektura tzw. neogotyku szkoły hanowerskiej. Styl ten, odnoszący się przede wszystkim do architektury świeckiej, miał odpowiadać potrzebom nowoczesnego społeczeństwa. Inspirowany północnoniemieckim gotykiem ceglany, był wzbogacony elementami romańskimi, dekoracją z barwnej glazurowanej ceramiki. W tym stylu powstawały projektowane przez niego wrocławskie kościoły, ale również inne inwestycje katolickie. Do najważniejszych prac Ebersa należą kościoły: Najświętszego Serca Pana Jezusa (1883–1885), Św. Elżbiety (1892–1896) i Św. Henryka (1889–93), Biskupi Konwikt Teologiczny Georgianum (1894–1895), klasztor franciszkanów na Karłowicach (1895–1897). Budował także poza Wrocławiem, m.in.: kościół Św. Marii Magdaleny w Chorzowie (1889–1892), katedrę Św. Jakuba w Zgorzelcu (1898–1900), kościół Św. Piotra i Pawła w Katowicach (1898–1902).

Najstarszy zachowany projekt budowlany gmachu archiwum i biblioteki pochodzi z lipca 1894 r.<sup>4</sup> Jego zmieniona wersja została ukończona 17.08.1895 r. Uzyskane 12.09.1895 r. pozwolenie na budowę wyznaczyło początek podjęcia prac budowlanych. Z realizacją nowej siedziby biblioteki i archiwum był związany kolejny etap inwestycji kardynała Koppa, który w 1898 r. przeznaczył dotychczasową siedzibę Biblioteki Kapitulnej, salę gotycką Domu Kapituły (budynek A), na Muzeum Diecezjalne. W tym celu przystosowano ją, prawdopodobnie według koncepcji Ebersa, do ekspozycji i pokryto dekoracją malarską charakterystyczną dla neogotyku szkoły hanowerskiej (fryzy szablonowe podkreślające geometrię sklepień, kwiatony w pachach sklepiennych, rysunek ciosów kamiennych na ścianach). Joseph Ebers przebudował również budynek późnobarokowej Kancelarii Kapituły przy placu

<sup>3</sup> W latach około 1880–1883 pełnił funkcję architekta rządowego w Salzwedel w Saksonii-Anhalt. [https://de.wikipedia.org/wiki/Joseph\\_Ebers](https://de.wikipedia.org/wiki/Joseph_Ebers); dostęp: 17.02.2016.

<sup>4</sup> Wg dokumentacji zachowanej w zbiorach Muzeum Architektury we Wrocławiu, Oddział Archiwum Budowlane m. Wrocławia.

Katedralnym 16 (budynek B, projekt przebudowy z 1900 r.). Zlikwidowano wówczas w sieni od strony południowej schody, które zastąpiono nową klatką schodową od strony północnej. Otwarcie Muzeum Diecezjalnego nastąpiło 29.10.1903 r.<sup>5</sup>

Budynek przy ulicy Kanonii 12–14 nie był przebudowywany, nie zmieniono też zasadniczo jego funkcji jako siedziby archiwum i biblioteki, poza wprowadzeniem nowej funkcji muzealnej do sal na II piętrze w północnej części budynku. Remonty miały charakter zachowawczy. Najpoważniejsze prace budowlane zostały przeprowadzone w latach 30. i 40. XX wieku. Około 1940 r. część piwnic w północnej części budynku została przystosowana do funkcji schronu przeciwlotniczego. W ostatnich dniach wojny 1945 r. neogotycki gmach archiwum i muzeum został zbombardowany, a w 1946 r. rozpoczęto jego odbudowę. Zniszczeniu uległ narożnik południowo-wschodni, na połączeniu obu skrzydeł budynku, w tym: duży fragment elewacji wschodniej na II piętrze (szerokość trzech osi okiennych), konstrukcja i pokrycie dachu wraz z lukarnami (zachowały się tylko dwie oryginalne, w tym jedna z oryginalnym pokryciem wieżową dachówką karpiówką), wnętrza części południowej magazynu archiwum (ze stropem i regałami) oraz czytelnicy na ostatniej kondygnacji (II piętro). Została uszkodzona ściana ogniowa (w skrzydle południowym, między korpusem głównym i łącznikiem), gzymsy wieńczące, powstały spękania na elewacjach.

Od momentu odbudowy (zabezpieczenia? gmachu) w 1948 r. budynek wyremontowano po raz pierwszy dopiero w latach 1986–1989 (nowe instalacje elektryczne, alarmowe, nagłośnienie, malowanie wnętrz)<sup>6</sup>. Prawdopodobnie z tego okresu pochodzą przeszklone ścianki o stalowej konstrukcji z elementami metaloplastyki, zamykające korytarze w północnej części budynku. W 2014 r. wykonano naprawę więźby dachowej, wymieniono pokrycie dachu, opierzenia, odwodnienie, instalację odgromową, wyłazy dachowe i przemurowano kominy z nowego materiału (antracytowa cegła zamiast czerwonego klinkieru). Nie została podjęta wówczas rekonstrukcja formy zniszczonego w 1945 r. fragmentu dachu - kalenicy, gzymsów koronujących, zwieńczeń kominów, lukarn z ostrosłupowymi daszkami.

## **C2. Opis architektury i stanu zachowania**

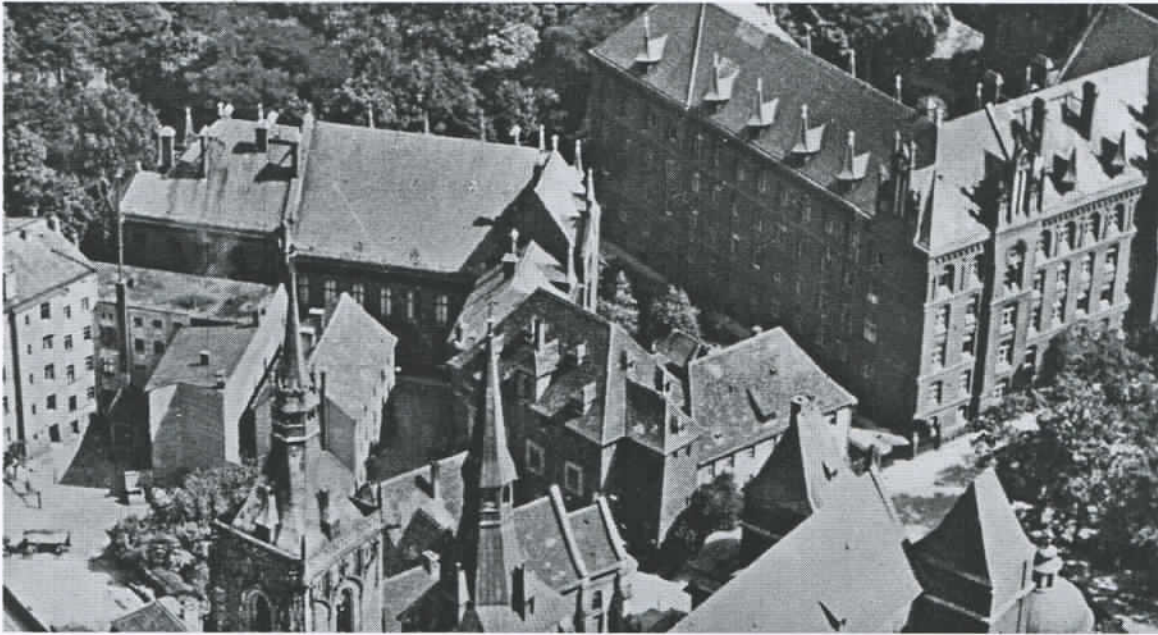
### **C2.1. Plan i wnętrza**

Nowy gmach połączonego archiwum i biblioteki został dobudowany od strony północnej do Domu Kapituły (Budynek A)<sup>7</sup> jako dwuskrzydłowy budynek, na planie litery „L”, dwu- i trójkondygnacyjny, w całości podpiwniczony.

<sup>5</sup> Za: <http://www.muzeum.archidiecezja.wroc.pl>, dostęp: 17.02.2016.

<sup>6</sup> Ibidem.

<sup>7</sup> Powstał w miejscu, gdzie znajdowały się wcześniej domy i ogrody kanoników, a od II poł. XVIII w. – fortyfikacje fryderycjańskie, [za:] Arkadiusz Dobrzyniecki, *Biblioteka, Archiwum i Muzeum Archidiecezjalne*, ul. Kanonia 12–14 [hasło 222], *Atlas architektury Wrocławia*, t. I, red. Jan Harasimowicz, Wrocław 1997, s. 179.



Widok budynku Archiwum i Muzeum Archidiecezjalnego oraz Biblioteki Kapitulnej przy ulicy Kanonii 12–14 od strony zachodniej przed 1930 r. Stan dachów przed ich zniszczeniem. Źródło: <http://fotopolska.eu>, sygn. 47092, dostęp: 17.02.2016

Plan skrzydła głównego, usytuowanego wzdłuż ulicy Kanonii, powstał jako dwutraktowy w części południowej zajmowanej przez archiwum i bibliotekę (z bocznym korytarzem oraz salą magazynu biblioteki lub archiwum na każdej kondygnacji) i jako trójtraktowy w części północnej, zawierającej pierwotnie biura archiwum i mieszkania (obecnie archiwum i sale muzealne). Krótsze skrzydło (łącnik przy Domu Kapituły), z salami czyteln i archiwum, wykonano jako dwutraktowe. Te trzy części zostały oddzielone od siebie klatkami schodowymi. Układ funkcjonalny narzucił zastosowanie różnorodnych konstrukcji. Budynek jest murowany z cegły i posiada masywne stropy oparte na stalowych dźwigarach (stropy odcinkowe, tzw. „kapa pruska”) lub sklepienia (oparte na gurtach sklepienia krzyżowe lub kolebkowe na korytarzach) za wyjątkiem części północnej głównego skrzydła, gdzie wykonano stropy drewniane. Najciekawsza konstrukcja, zgodna z głoszoną przez szkołę hanowerską zasadą zgodności formy z funkcją i właściwościami materiału, przypominająca XIX-wieczne hale produkcyjne lub domy handlowe, ujmuje przestrzeń magazynu biblioteki i archiwum. Stropy odcinkowe w każdej z trzech sal magazynowych<sup>8</sup>, zbudowanych jedna nad drugą, zostały podparte okrągłymi słupami ze stali walcowanej, nitowanej, z wkładkami z płaskownika (tzw. *Quadranteisen*, stal kwadrantowa)<sup>9</sup>, połączonymi z dwuteowymi dźwigarami stropów za pomocą śrub (elementy stalowe wykonane w Burbach, Nadrenia Północna Westfalia). Na osiach konstrukcji zostały ustawione rzędy regałów, spiętych kondygnacją antresoli o stalowej konstrukcji, z podłogą w postaci drewnianego rusztu. Sala na parterze zachowała się w najlepszym stanie. Uzupelnione jedynie jej wyposażenie o dodatkowe rzędy regałów. Na piętrach I i II, regały były przerabiane i uzupełniane, zwłaszcza

<sup>8</sup> Obecnie łuk stropu uzupełniony prostym, otynkowanym deskowaniem.

<sup>9</sup> Jeden ze znormalizowanych w latach 1879-1880 przez komisję Niemieckiego Związku Niemieckich Architektów i Inżynierów profili stali walcowanej, znajdujących się w tzw. *Deutsche Normalprofilbuch*.



po zniszczeniach w 1945 r. Naprawiono wówczas fragment konstrukcji stropu najwyższej kondygnacji.

Wrocławski budynek archiwum i biblioteki został zaprojektowany jako typ biblioteki magazynowej, o oddzielonej czytelni i przestrzeni na zbiory biblioteczne, ukształtowanej na wzór magazynu. Tego typu biblioteki, popularne w II połowie XIX wieku, stały się dziś unikatowe. We Wrocławiu zachował się wpisany do Rejestru Zabytków gmach dawnej Biblioteki Miejskiej (Biblioteki Uniwersyteckiej) z 1891 r. przy ulicy Szajnochy, zaprojektowany przez architekta miasta Richarda Plüddemanna, o znacznie bogatszej żeliwno-stalowej, ażurowej konstrukcji wielokondygnacyjnego magazynu książek o 10-metrowej wysokości, również z drewnianymi regałami. Nie pełni dziś już swojej funkcji. Skromniejszym i późniejszym przykładem (1913) jest funkcjonująca do dziś biblioteka Instytutu Pedagogiki Uniwersytetu Wrocławskiego w gmachu dawnego Gimnazjum Św. Elżbiety przy ulicy Dawida. W końcu XIX wieku takim wnętrzom stawiane były szczególne wymagania techniczne. Konstrukcja budynku, izolowana od wilgoci, musiała być ognioodporna (za taką uważano konstrukcję stalową). Dotyczyło to również pokrycia dachów. Starano się chronić zbiory przed związkami siarki i azotu, nadmierną temperaturą, wilgotnym i suchym powietrzem, kurzem. Przestrzeń biblioteki miała mieć zapewnioną wymianę powietrza, wyrównanie temperatury i wilgotności. Za optymalną w magazynie książek uznawano temperaturę 13-14°C.



Wnętrze magazynu archiwum na II piętrze około 1930 r. Widoczne stalowe, nitowane słupy. Źródło: <http://dolny-slask.org.pl>, sygn. 4240982, dostęp:17.02.2016

Stalową konstrukcją zastosowano również do wykonania schodów obu klatek schodowych. Ich proste biegi zostały oparte na belkach policzkowych z dwuteowników, stopnie wykonano z profili walcowanych typu „Z” (z Burbach) i blachy, balustrady z nitowanych prętów. Jako okładzinę stopni wykorzystano tworzywo w typie skałodrzewu, prawdopodobnie ksylopalu

barwionego w masie na czerwono<sup>10</sup>. W trakcie użytkowania stopnice zostały pokryte farbą olejną. Obie klatki schodowe zachowały się w bardzo dobrym stanie.

Podpiwniczenie. Neogotycki budynek został podpiwniczony. Nie wykonano podpiwniczenia jedynie w miejscu, w którym znajdował się północny ryzalit dawnego Domu Kapituły (A), w zachodniej części skrzydła łącznika. W piwnicach łącznika została prawdopodobnie zlokalizowana kotłownia i skład węgla, o czym świadczy kanał w posadzce służący do prowadzenia instalacji centralnego ogrzewania biegnący stąd wzdłuż korytarza skrzydła głównego, aż do północnej części budynku (głównego skrzydła), którą użytkowano zapewne jako magazyny, pralnię, spiżarnie. Obecnie piwnice w części południowej służą jako magazyny, pomieszczenia techniczne, w północnej – jako składy i pomieszczenia gospodarcze. Piwnice głównego skrzydła w części pod salami biblioteki i archiwum są obecnie użytkowane jako magazyn archiwum, biuro oraz pracownia reprograficzna. Nie jest znane ich pierwotne przeznaczenie. Wszystkie wnętrza piwnic są przykryte sklepieniami kolebkowymi lub stropami odcinkowymi na stalowych dźwigarach. Posadzki w większości są wykonane po 1945 r. – cementowe lub wykończone płytkami ceramicznymi o różnych formatach, w części archiwum i pracowni – podłoga z desek. Niewiele zachowało się elementów oryginalnego wyposażenia i wystroju tej kondygnacji.

Wiele okien w części południowej piwnic zabezpieczono skrzydłami stalowych okiennic. Prawdopodobnie jest to efekt przebudowy piwnic z czasów II wojny światowej. Część północna piwnic głównego skrzydła została wówczas wydzielona i zaadaptowana na schron przeciwlotniczy. Sklepienia i stropy podparto w tym miejscu słupami, zamurowano otwory okienne lub ich część, zabezpieczono wejścia i okna specjalistycznymi gazoszczelnymi drzwiami (firma Kautz & Sohn, Legnica).

Pomieszczenia piwniczne są zachowane w najgorszym stanie technicznym. Na ścianach widoczne jest zawilgocenie, szczególnie na ścianie korytarza od strony ulicy Kanonii oraz w południowo-wschodnim narożniku budynku (pracownia reprograficzna). W czasie wstępnych badań nie stwierdzono istnienia izolacji przeciwwilgociowej ścian fundamentowych. Spękane i zawilgocone są studnie doświetlające, znajdujące się przy budynku, zwłaszcza od strony wschodniej.

## **C2.2. Wnętrza**

Wystrój wnętrz zachował się w niemal niezmienionym kształcie i kolorycie sprzed 120 lat. Nie jest jedynie znana pierwotna kolorystyka ścian i sklepień oraz ich ewentualne dekoracje, które mogły występować przynajmniej w formie fryzów szablonowych, np. na ścianach i sklepieniach korytarzy i klatek schodowych. Posadzki korytarzy, spoczników schodów, wykonane z płytek ceramicznych, tzw. kamionkowych (*Steinzeug*), barwionych w masie, o

---

<sup>10</sup> *Ksylopal (Xylopal)* – materiał zastępujący drewno lub linoleum jako okładzina podłóg; z mączki drzewnej, która dzięki spoiwu (prawdopodobnie: talk, azbest, podnoszące elastyczność i połysk, cząstki asfaltowe), jest porowatą, drewnopodobną, barwioną masą (z dodatkiem barwników metalicznych). Jest bezspoinowa, ciepła, elastyczna, dźwiękochłonna, ognioodporna, niewrażliwa na wilgoć, kwasy solny i siarkowy, na korozję biologiczną. Ksylopal cyklinowano, nasączano olejem lnianym lub parafinowym i froterowano jak parkiety.

wymiarach 15x15 cm w różnych układach i kolorach, zachowały się w bardzo dobrym stanie. W większości pozostałych pomieszczeń budynku znajdują się oryginalne podłogi z szerokich desek z tzw. sosny amerykańskiej. Wśród wyposażenia wnętrz znajdują się piece, na uwagę zasługuje ogromny piec kaflowy w czytelnicy na I piętrze (modernistyczny?) oraz piec o formie późnobarokowej w sali muzeum na II piętrze.

Zabytkowa stolarka okienna zachowała się niemal w całości (za wyjątkiem okien na fragmencie zniszczonej w 1945 r. elewacji). Krosnowe (część południowa budynku) i skrzynkowe (część północna) okna, z pierwotnymi okuciami, klamkami, również z urządzeniami dźwigniowymi do otwierania nadświetli, są cennym i dobrze zachowanym zbiorem. Okna zostały wykonane jako sosnowe, prawdopodobnie z elementami dębowymi (w całości dębowe okna z tego samego okresu, o najbogatszej formie, z wewnętrznymi okiennicami, są zachowane w sali kapitularskiej w budynku B). Dużą wartość ma również stolarka drzwiowa, zachowany komplet drzwi zewnętrznych i wewnętrznych. Drzwi wewnętrzne mają w większości oryginalną kolorystykę, jedynie „odświeżoną” podczas remontu.

### **C2.3. Bryła i elewacje**

Joseph Ebers nadał architekturze nowego gmachu archiwum i biblioteki cechy stylu neogotyku szkoły hanowerskiej. Bryła budynku jest asymetryczna, jej kształt oraz podziały elewacji zostały zaprojektowane tak, aby ukazać różnorodność funkcji we wnętrzu budynku. Część głównego skrzydła zawierająca magazyn biblioteki i archiwum ma podziały wertykalne, dzięki podkreśleniu osi okiennych za pomocą wnęk. Pozostałe fragmenty bryły, zawierające czytelnice, biura i mieszkania, zostały podzielone horyzontalnie gzymsami na wysokości parapetów. Bryłę u podstawy obiega gzyms cokołowy, a na zwieńczeniu fryz arkadkowy wzbogacony pasami półwałki i fryzu ząbkowego oraz masywny gzyms. Otwory okienne zostały zamknięte łukiem segmentowym, rzadziej ostrym. Elewacje są oblicowane czerwoną cegłą klinkierową o wątku główkowym. Do wykonania gzymsów, parapetów, krawędzi szczytu południowej klatki schodowej, podkreślenia naroży ościeży, płycin podokiennych, wykorzystano ceramiczne kształtki o różnych formach (skośne, z półwałkiem, ażurowe) w kolorze lica ścian oraz pokryte barwną glazurą, zieloną lub brązową. Kraty okienne w części należą do oryginalnego wystroju elewacji (np. parter, piwnice od strony ulicy), inne uzupełniono po 1945 r.

Elewacje są zachowane z dobrym stanie. Większe ubytki i uszkodzenia znajdują się na elewacjach północnej i wschodniej. Są to drobne ślady po kulach lub odłamkach, prowizorycznie odbudowany fragment elewacji wschodniej, pojedyncze spękania np. na obu ścianach ogniowych i na elewacji od strony ulicy Kanonii oraz zniszczenia znacznej części wysokiego gzymsu koronującego z glazurowanych kształtek (duże ubytki, ok. 30% długości gzymsu; fragmenty z luźno ułożonych kształtek, bez spoiwa).

Bryła budynku jest przykryta wysokimi dwuspadowymi dachami, fragmentarycznie - wielospadowymi, krytymi dachówką karpiówką (2014 r.). Dach podzielony poprzecznie dwiema ścianami ogniowymi, wychodzącymi ponad jego połąć. Szczególnie dekoracyjnym

elementem dachu były w większości zniszczone w 1945 r. lukarny zwieńczone smukłymi ostrosłupowymi hełmami, krytymi drobną dachówką wieżową, zakończonymi szpicami. Obecnie brakuje siedmiu oryginalnych lukarn (2 są zachowane, jedna z nich z pierwotnym pokryciem z dachówki wieżowej, druga wtórnie pokryta blachą miedzianą z nieprecyzyjnie odtworzonym szpicem). Po 1946 r. odbudowano część lukarn, ale otrzymały zmienioną, skromniejszą formę. Po zniszczeniach wojennych i odbudowie została zmieniona również pierwotna geometria dachu w obrębie południowo-wschodniego narożnika. Obniżono w tym miejscu konstrukcję więźby dachowej i południową ścianę ogniową. zmniejszono przy niej nachylenie połaci dachowej. Skutkiem tego było obniżenie i zniekształcenie południowego fragmentu kalenicy dachu głównego skrzydła budynku. Podczas ostatniego remontu nie przywrócono pierwotnego kształtu dachu. Kominy z czerwonej cegły, zdobione ceramicznymi kształtkami, były zwieńczone czterospadowymi daszkami z dachówki. Podczas ostatnich prac remontowych większość z nich przemurowano z czarnej cegły, jako niższe, bez bocznych otworów i daszków (czap) na zwieńczeniu. Nie zostały również zrekonstruowane uszkodzone gzymsy, nakrywy murków ogniowych i szczytu ze szkliwionych kształtek ceramicznych. Krawędzie murków ogniowych otrzymały wykończenie z dachówek brzegowych lub szerokich opierzeń z blachy, których pierwotnie nie było. Opierzenia i odwodnienie oraz płotki śniegowe nie zostały wykonane zgodnie z ich pierwotnym wyglądem, np. rynny były wykonane jako stojące z ozdobnymi uchwyty (uchwyty zachowane jeszcze do remontu dachu w 2014 r.), na ceramicznym gzymsie, rury spustowe - z zaokrąglonymi kolankami.

Mimo zniszczeń wojennych i przekształceń w obrębie dachu podczas odbudowy i remontu, budynek zachował się w stanie niemal w całości oddającym jego kształt i wystrój z końca XIX wieku.

### **C3. Zalecenia konserwatorskie**

#### **C3.1. Działania ogólne**

Neogotycki gmach przy ulicy Kanonii 12–14 jest wpisany do Rejestru Zabytków, w związku z powyższym jest dobrem kultury i podlega ochronie prawnej. Wszystkie działania w budynku winny być prowadzone z poszanowaniem jego zabytkowego charakteru i każdorazowo poprzedzone stosownymi ekspertyzami wykonanymi przez uprawnionych specjalistów. Do prac dotyczących zabytkowej substancji należy zatrudniać wyłącznie wykonawców legitymujących się odpowiednim doświadczeniem w pracach przy obiektach zabytkowych.

**Neogotycki budynek zaprojektowany przez Ebersa zgodnie z propagowaną przez szkołę hanowerską zasadą prawdy w architekturze, polegającą na tworzeniu formy wynikającej z funkcji, konstrukcji i właściwości materiału, jest przykładem architektury trwałej, doskonałej jakości, ale jednocześnie dokładnie przypisanej do określonej funkcji. Powoduje to, że niezwykle trudna staje się zmiana funkcji budynku i jakakolwiek adaptacja. W architekturze podlegającej ochronie wymaga to dużej ostrożności i ograniczenia działań związanych z przebudową do minimum.**

## **C3.2. Działania szczegółowe**

### **C3.2.1. Plan i wnętrza**

- Należy zachować oryginalne wnętrza magazynu biblioteki, co najmniej na poziomie parteru (zachowany najlepiej pierwotny wystrój), wraz z konstrukcją regałów, regałami, antresolą, schodami na antresolę. oraz oryginalną formę elementów konstrukcyjnych (słupy, stropy).
- Należy sprawdzić na etapie prac budowlanych pierwotną formę stropu w salach magazynowych (obecnie strop odcinkowy jest zasłonięty obudową) i materiał (powierzchnia tynkowana lub odsłonięty wątek ceglany) i zrekonstruować. Zaleca się też rekonstrukcję fragmentu stropu uszkodzonego w 1945 r. (po ekspertyzie konstruktorskiej).
- Należy zachować oryginalne klatki schodowe z ich konstrukcją i materiałami wykończeniowymi.
- Zachowanie pieców, ewentualnie ich przeniesienie w obrębie budynku.
- Niezbędne są działania zmierzające do osuszenia ścian piwnic (np. poprawa warunków wentylacji) oraz studni doświetlających (np. wykonanie izolacji p-wilg.). Należy wykonać diagnostykę zawilgocenia ścian piwnic, szczególnie w części zachodniej głównego skrzydła, a następnie założyć właściwą izolację (pionową, poziomą). Przeprowadzenie badań mykologicznych wg programu (f).
- Zachowanie oryginalnych posadzek z płytek ceramicznych, ewentualna wymiana na identyczne w miejscu uszkodzeń, zachowanie lub wtórne wykorzystanie desek podłogowych z sosny amerykańskiej, np. na innym podłożu.
- Należy wykonać badania stratygraficzne powłok malarskich wg programu technologiczno-konserwatorskiego na powierzchni wewnętrznej tynku (c2); metalu: balustrady fos i schodów, oryginalne kraty okienne, konstrukcja schodów, konstrukcja magazynu biblioteki (e); drewna: okna (od wnętrza i na zewnątrz w kilku punktach, aby wykluczyć lub potwierdzić istnienie dwóch kolorów okien) i drzwi zewnętrzne (d2). Ustalenie pierwotnej kolorystyki wnętrz: korytarzy, klatek schodowych, sal magazynowych archiwum i biblioteki, czytelnicy w celu uwzględnienia jej w projekcie wnętrz (parter, I i II piętro) oraz przyjęcia technologii dającej efekt zbliżony do pierwotnego (drewno, metal, tynk, polichromia).
- Należy zachować pierwotną wewnętrzną stolarkę drzwiową, z dopuszczeniem jej ewentualnego przeniesienia w inne miejsce w budynku. Nowe drzwi i ścianki p-poż. ze stali i szkła, należy wykonać zachowując ich symetrię.

### **C3.2.2. Elewacje**

- Prace konserwatorskie na elewacjach zaleca się przeprowadzić wg programu technologiczno-konserwatorskiego (a3). Mają one polegać na oczyszczeniu lica cegły klinkierowej, odkażeniu, w razie potrzeby uzupełnieniu spoin o kształcie, kolorze, fakturze i składzie zaprawy analogicznych do pierwotnych. Uzupełnienie ubytków cegły (w przypadku niewielkich odprysków po kulach, odłamkach do ok. 25% powierzchni lica cegły), a przy większych zniszczeniach, zwłaszcza cegieł glazurowanych, wymiana całego elementu.

- Rekonstrukcja lica z cegły klinkierowej i kształtek na fragmencie elewacji wschodniej (II p.) wraz z przywróceniem pierwotnej formy trzech otworów okiennych (łuk segmentowy), wykończone ościeży kształtkami glazurowanymi w formie półwałka), uzupełnienie parapetów, fryzu arkadkowego i gzymsu koronującego z kształtek ceramicznych.
- Zlokalizowanie i zespolenie spękań ścian.
- Rekonstrukcja nieistniejących fragmentów fryzu i gzymsów wieńczących budynek z identycznych z pierwotnymi cegieł i kształtek. Uzupełnienie ubytków gzymsów parapetowych i cokołowych.
- Diagnostyka zawilgocenia ścian piwnic (j.w. > wnętrza) oraz wykonanie właściwej izolacji (pionowej, poziomej).
- Prace konserwatorskie wg programu technologiczno-konserwatorskiego (a3), polegające na oczyszczeniu, ewentualnym uzupełnieniu, malowaniu oryginalnych krat okiennych; stwierdzenie ich pierwotnej kolorystyki. Należy rozważyć demontaż krat wtórnych lub rekonstrukcję ich oryginalnej formy.
- Drzwi zewnętrzne należy poddać renowacji i przywrócić im oryginalny kolor. Rekonstrukcja pierwotnej formy nadświetla drzwi od strony ulicy Kanonii na elewacji zachodniej oraz szklenia drzwi od strony dziedzińca na elewacji południowej. Drzwi wewnętrzne należy zachować, dopuszczalne jest ewentualne przeniesienie w inne miejsce. Działania mające na celu utrzymanie ich pierwotnego wyglądu. Prace konserwatorskie wg programu d2 dotyczącego drewna: badanie pierwotnej kolorystyki drzwi, ustalenie technologii nadającej pierwotny wygląd.
- Stolarka okienna – ze względu na jej wysoką jakość, należy rozważyć przynajmniej częściowe jej zachowanie z oryginalnymi okuciami i poddanie działaniom konserwatorskim (prace konserwatorskie wg programu d2 dotyczącego drewna). Wymagane badanie kolorystyki okien od wnętrza i na zewnątrz. Okna wymieniane należy wykonać z identycznego drewna jak oryginalne. Wymagane zachowanie identycznej formy w widoku od strony zewnętrznej (szerokość ram i skrzydeł, elementy dekoracyjne – słupki i ślēmiona, wykonanie pełnych szprosów – tzw. „wiedeńskich” w szybach zespolonych, z listwami w kolorze okien). Należy rozważyć zachowanie i modernizację zabytkowej stolarki.
- Studnie doświetlające – należy przeprowadzić niezbędne naprawy: przemurowanie, odwodnienie, zaizolowanie ich murów oporowych.
- Ewentualną zmianę mocowania elementów instalacji odgromowej należy wykonać wg oryginalnych, zachowanych metod (np. na ryzalicy południowej klatki schodowej).

### C3.2.3. Dachy

- Należy zrekonstruować lukarny (7 szt.) na połaciach południowej, wschodniej i północnej, na podstawie formy, konstrukcji i pokrycia zachowanej północnej lukarny; przywrócić na zachowanej lukarnie południowej oryginalne pokrycie z dachówki wieżowej i szpica na zachowanej lukarnie południowej.
- Po zrekonstruowaniu gzymsów wieńczących – przebudowa istniejącego systemu odwodnienia dachu i uzupełnienie brakujących elementów rynien o ściankę attykową

z uchwytnymi, wymiana kolanek rynien na zaokrąglone i dopasowanie ich do skosów profilu gzymsu, korekta lub uzupełnienie brakujących szpiców na kalenicy. Wyrównanie poziomu rynien u zbiegu dwóch skrzydeł budynku. Wzmocnienie i uzupełnienie płotków śniegowych.

- Rekonstrukcja nakryw ścian ogniowych i szczytu klatki schodowej (płd.) z kształtek ceramicznych.
- Rekonstrukcja zwieńczeń kominów i przywrócenie ich pierwotnej wysokości.
- Elementy zewnętrzne instalacji wentylacji i oddymiania należy, w miarę możliwości technicznych, zlokalizować na dachach w miejscach jak najmniej widocznych, np. od strony dziedzińca (płd.) i od wschodu.

## **SPIS ZALECANYCH PRAC TECHNOLOGICZNO-KONSERWATORSKICH:**

- a – konserwacja ceglanych łąc ścian i sklepień
  - a1 - we wnętrzach średniowiecznych (oczyszczenie z tynku, oczyszczenie z resztek zaprawy)
  - a2 – na zewnątrz (odsalenie, pozbycie się zawilgoceń, skażeń biologicznych, uzupełnianie ubytków, gdzie trzeba spoinowanie i lifting cegły)
  - a3 - konserwacja ścian z cegły klinkierowej z glazurowanymi kształtkami na zewnątrz i we wnętrzu budynku
- b – konserwacja kamienia wewnątrz i na zewnątrz pomieszczeń (filary, żebra, wsporniki, sedilia, schody kręte, obramienia okien)
  - b1 – sklejenie bazy filaru (jeśli zostaje stara)
- c – badania i konserwacja powłok malarskich
  - c1 - na kamieniu (na zwornikach, na kamiennych tablicach)
  - c2 – na tynkach wewnętrznych, ustalenie pierwotnej kolorystyki (w budynku A – sale na parterze i I piętrze; w budynku C - korytarze, klatki schodowe, sale magazynów biblioteki i archiwum, czytelnie), program konserwacji tynków i polichromii, ewentualnie rekonstrukcji malarstwa
- d - konserwacja drewna
  - d1 - boazeria neogotycka
  - d2 – badanie kolorystyki stolarki okiennej (od wnętrza i na zewnątrz) i drzwi zewnętrznych; ustalenie metod konserwacji drzwi polegających na utrzymaniu (drzwi wewnętrzne) lub rekonstrukcji (drzwi zewnętrzne) technologii przywracającej pierwotny wygląd; dobór technologii dla nowej lub poddanej konserwacji stolarki okiennej w celu rekonstrukcji oryginalnej kolorystyki.
- e – konserwacja żelaznych krat okiennych, schodów wewnętrznych z biegami i balustradami, elementów konstrukcji sal magazynowych, kartusza, lamp gazowych, stwierdzenie ich pierwotnej kolorystyki; stwierdzenie kolorystyki balustrad fos doświetlających, konserwacja całości lub części ich elementów w zależności od oceny ich zachowania
- f – ekspertyza mykologiczna – piwnice, sale biblioteczne.



## OCENA

### rozwiązań przestrzennych przyjętych w projekcie „Remontu i przebudowy MUZEUM ARCHIDIECEZJALNEGO wraz z rozbudową o komunikacyjny łącznik podziemny, rozbiórką budynku gospodarczego i remontu elewacji budynku przy ul. Kanoniej 12–14”

**W budynku A** – dawnego domu Kapituły Katedralnej, pl. Katedralny 17 – w wyżej wymienionym projekcie przewidziano wprowadzenie następujących korekt przestrzennych:

- Na poziomie piwnic - likwidację wejścia do północnej komory piwnicznej prowadzącego z dziedzińca i połączenie pomieszczeń piwnicznych otworami przebitymi w ścianie działowej komory południowej oraz obniżenie obecnego poziomu posadzki w piwnicach do poziomu w budynku neogotyckim
- Na poziomie parteru – przebicie otworu wejściowego do sali południowej z sąsiedniego budynku barokowego oraz przebicie otworów łączących pomieszczenia powstałe z podziału sali południowej
- Na poziomie I piętra – likwidację zamurowania pierwotnego otworu wejściowego do sali muzealnej (dawniej biblioteki) z południowego ryzalitu schodowego przez portal dwuramienny oraz częściowe udrożnienie kamiennych schodów krętych w ryzalicie południowym, jako dodatkowej komunikacji pomiędzy salami wystawienniczymi parteru i I piętra.

Wprowadzone zmiany są niewielkie i zmierzają do przywrócenia pierwotnego układu komunikacyjno-przestrzennego w budynku. Szczególnie istotna jest likwidacja zamurowania w pierwotnym otworze wejściowym (dwuramiennym) do sali muzealnej na I piętrze (dawniej biblioteki) oraz częściowe udrożnienie kamiennych schodów krętych w ryzalicie południowym, jako dodatkowej komunikacji pomiędzy salami wystawienniczymi parteru i I piętra. Podnosi to walory zabytkowe budynku w części dostępnej dla zwiedzających.

**W budynku B** – dawniej Kancelarii Kapituły Katedralnej, pl. Katedralny 16, jako istotne zmiany przestrzenne wprowadzono likwidację podziałów na pomieszczenia w zachodniej części parteru. Proponowane wyburzenia nie naruszają zachowanych elementów budowlanych oraz pierwotnego wystroju i wyposażenia (czyli ścian zewnętrznych z elewacjami, niewielkiego pomieszczenia na parterze ze sklepieniem kolebkowym z lunetami, sufitu z dekoracją sztukatorską w pomieszczeniu wschodnim w postaci lustra wydzielonego fantazyjnym, profilowanym otokiem i oryginalnej, drewnianej podłogi na I piętrze). Obecny układ ścian w zachodniej części parteru nie przedstawia jakichś szczególnych wartości historycznych i przestrzennych.

W projekcie remontu i przebudowy **budynku C** – dawnego gmachu Nowego Archiwum Książęco-Biskupiego i Biblioteki Kapitulnej przy ul. Kanonii 12–14, wprowadzono zmiany w zachowanym pierwotnym układzie funkcjonalno-przestrzennym (archiwum i biblioteki) niezbędne do adaptacji budynku na cele muzealne. Jednocześnie przewidziano utrzymanie jego istotnych elementów, jak sali magazynowej biblioteki na parterze w swojej pierwotnej formie z antresolą, regałami i schodami oraz korytarzy, obu zabytkowych klatek schodowych wraz z ich oryginalnym wystrojem (z posadzkami, metaloplastyką, ceramiką, stolarką drzwiową).

Zakres korekt we wnętrzach:

- Na każdej z trzech kondygnacji dawnego magazynu bibliotecznego wydzielono jedno przeszło (płn.) w celu umieszczenia w nim windy i zaplecza technicznego. Na piętrach I i II, gdzie system regałów był uzupełniany i rekonstruowany przed i po 1945 r., wnętrza magazynowe zostały przeznaczone na cele ekspozycyjne bez zachowania ich wyposażenia
- Projekt przewiduje adaptację poddasza głównego skrzydła budynku i przeznaczenie na przestrzeń ekspozycyjną, multimedialną oraz gastronomię (kawiarnia z zapleczem), co wiąże się z budową w wysokości konstrukcji dachu dodatkowych schodów
- Obie zabytkowe klatki schodowe zostaną przebudowane w obrębie biegów prowadzących z parteru do piwnicy
- Przewidziano wyburzenia ścianek działowych oraz przebicia w ścianach nośnych w celu wykonania przejść (szer. do ok. 2 m), głównie w dawnej części mieszkalnej (płn.) oraz w piwnicach od południa, a także wydzielenie stref pożarowych za pomocą nowych ścianek szklanych
- Zabytkowa 120-letnia stolarka okienna zostanie zachowana częściowo. Przewidywana jest jej modernizacja w celu poprawienia parametrów termoizolacyjności.

Zakres prac na elewacjach i w obrębie dachu:

Projekt remontu konserwatorskiego elewacji przewiduje rekonstrukcję detali i fragmentów elewacji, które zostały zniszczone lub uszkodzone w 1945 roku lub w trakcie późniejszych remontów, np. odtworzenie gzymsu koronującego, dużego fragmentu lica elewacji od strony wschodniej, naprawę studni świetlnych. Zakres projektu nie obejmuje natomiast ingerencji w więźbę dachową, co uniemożliwia przywrócenie pierwotnej geometrii dachu (przebieg kalenicy, spadek dachu) oraz formy ściany ogniowej na styku obu skrzydeł, w obrębie narożnika południowo-wschodniego. Dzięki adaptacji poddasza możliwa jest natomiast korzystna dla wyglądu bryły budynku rekonstrukcja brakujących siedmiu neogotyckich lukarn z ostrosłupowymi hełmami (w celu oświetlenia ciągu komunikacyjnego). Odtworzona zostanie również część szpiców na kalenicy, forma pierwotnych rynien z atykami, ozdobnymi uchwytyami i rur spustowych.

Zmiany w obrębie dachu i na elewacjach obejmują montaż na połaci dachowej kilku okien połaciowych od strony zachodniej i północnej, a także w widocznych miejscach - zewnętrznych elementów instalacji wentylacji mechanicznej oraz instalacji oddymiania – kratki i kłapy dymowych.